

Nr. 15 / 04.01.2023

Vizat,

Inspector Școlar General Adjunct,
Prof. Răzvan Delcea VASILE

**SUBIECTELE PROBEI PRACTICE PENTRU EXAMENUL DE ATESTAT
PROFESIONAL LA INFORMATICĂ,
ANUL ȘCOLAR 2022 – 2023
ORACLE**

1. Scrieți comanda care să realizeze tabela aferentă următoarei entități:

```
ANGAJAT
# cod_a
* nume
* meseria
* data_ang
* salariu
o email
o cod_d
```

Cerințe:

- a. Insezați următoarele date:

| Cod_a | Nume | Meseria | Data_ang | Salariu | Email | Cod_d |
|-------|-----------|------------|------------|---------|-------|-------|
| 101 | Ionescu | Vânzător | 13-07-1983 | 1500 | | 30 |
| 102 | Marinescu | Manager | 26-06-1984 | 2850 | | 20 |
| 103 | Georgescu | Vânzător | 23-06-1984 | 2975 | | 30 |
| 104 | Popescu | Analist | 03-05-1984 | 3000 | | 40 |
| 105 | Florescu | Președinte | 13-09-1983 | 5000 | | 10 |

- b. Aflați angajați ai căror meserie începe cu M
c. Afișați toți angajații ai căror nume conține **ne** în interiorul numelui
d. Afișați salariații în ordine descrescătoare după nume și crescătoare după salariu

2. Scrieți comanda care să realizeze tabela aferentă următoarei entități:

ANGAJAT

cod_a

* nume

* meseria

* data_ang

* salariu

o email

o cod_d

Cerințe:

a. Inserați următoarele date:

| Cod_a | Nume | Meseria | Data_ang | Salariu | Email | Cod_d |
|-------|-----------|------------|------------|---------|-------|-------|
| 101 | Ionescu | Vânzător | 13-07-1983 | 1500 | | 30 |
| 102 | Marinescu | Manager | 26-06-1984 | 2850 | | 20 |
| 103 | Georgescu | Vânzător | 23-06-1984 | 2975 | | 30 |
| 104 | Popescu | Analist | 03-05-1984 | 3000 | | 40 |
| 105 | Florescu | Președinte | 13-09-1983 | 5000 | | 10 |

- b. Afișați toți salariați care au fost angajați în 1983
- c. Afișați numele, salariul, salariul anual pentru toți vânzătorii
- d. Adăugați la toți angajații un email după regula: nume@scansrl.ro, ex: [ionescu@scansrl](mailto:ionescu@scansrl.ro)

3. Scrieți comanda care să realizeze tabela aferentă următoarei entități:

ANGAJAT

- # cod_a
- * nume
- * meseria
- * data_ang
- * salariu
- o email
- o cod_d

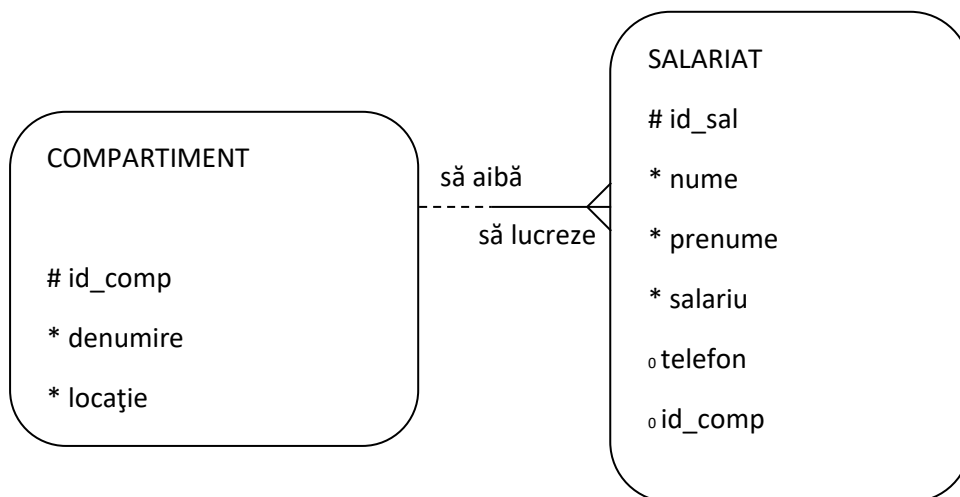
Cerințe:

a. Inserați următoarele date:

| Cod_a | Nume | Meseria | Data_ang | Salariu | Email | Cod_d |
|-------|-----------|------------|------------|---------|-------|-------|
| 101 | Ionescu | Vânzător | 13-07-1983 | 1500 | | 30 |
| 102 | Marinescu | Manager | 26-06-1984 | 2850 | | 20 |
| 103 | Georgescu | Vânzător | 23-06-1984 | 2975 | | 30 |
| 104 | Popescu | Analist | 03-05-1984 | 3000 | | 40 |
| 105 | Florescu | Președinte | 13-09-1983 | 5000 | | 10 |

- b. Afișați toți salariați care au salariul mai mare decât media salariilor din firmă
- c. Afișați toți salariați care au fost angajați după 1983
- d. Aflați cel mai cel mai vechi salariat al firmei

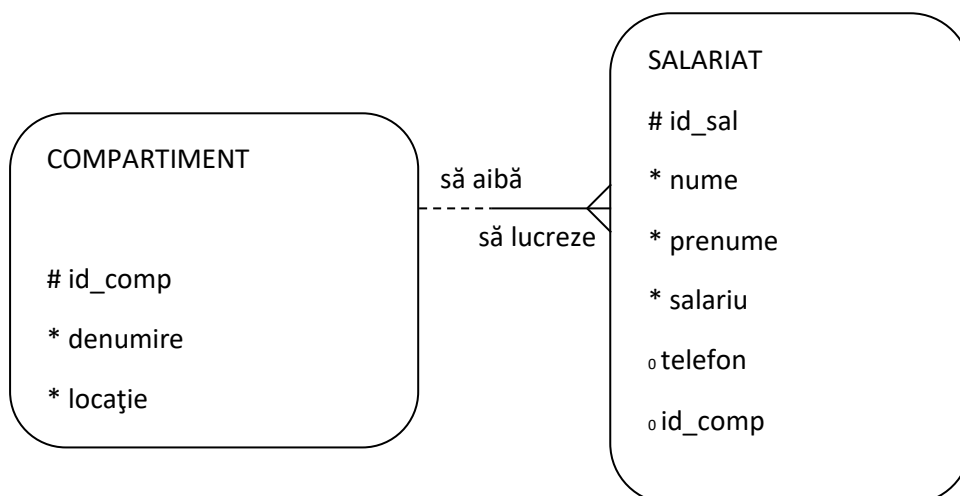
4. Fie ERD-ul următor:



Cerințe:

- Scrieți comenzile necesare realizării tabelor aferente celor 2 entități
- Scrieți comenzile necesare realizării următoarelor instanțe:
 - 101, VANZARI, ALEXANDRIA
 - 102, CONTABILITATE, BUCURESTI
 - 1, IONESCU, PAUL, 825,null,101
 - 2, MARINESCU, BOGDAN, 570, 0745033022, 102
- Presupunând ca avem un departament cu locația în CRAIOVA, afișați toți salariați asociați acestuia.
- Afișați toți salariați ce lucrează în BUCURESTI și au salariu mai mare decât media salariilor din întreaga firmă.

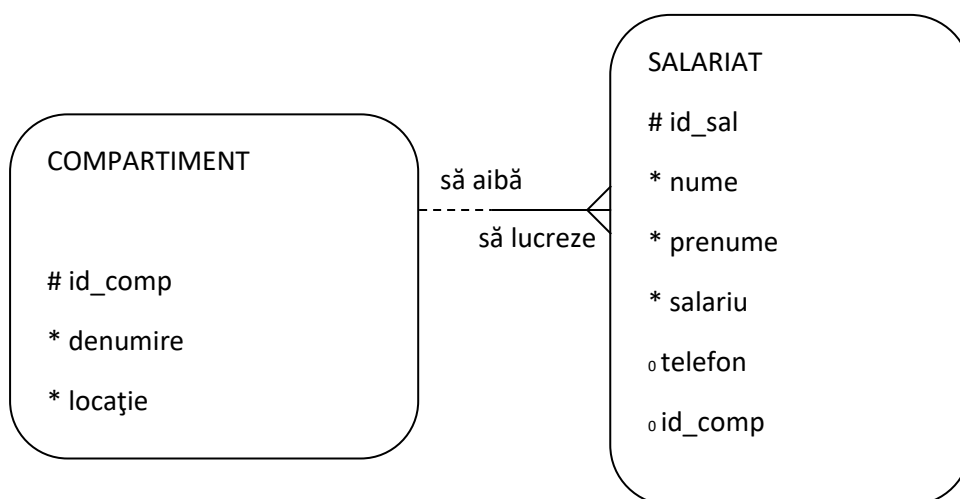
5. Fie ERD-ul următor:



Cerințe:

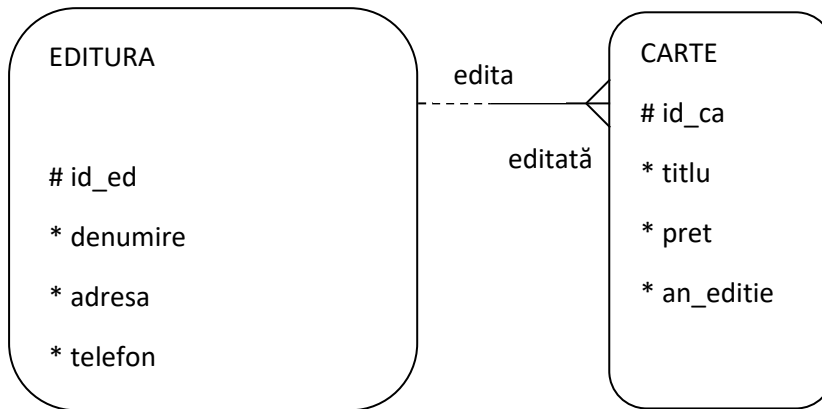
- a. Scrieți comenzile necesare realizării tabelelor aferente celor 2 entități
- b. Scrieți comenzile necesare realizării următoarelor instanțe:
 - i. 101, VANZARI, ALEXANDRIA
 - ii. 102, CONTABILITATE, BUCUREȘTI
 - iii. 1, IONESCU, PAUL, 825,null,101
 - iv. 2, MARINESCU, BOGDAN, 570, 0745033022, 102
- c. Aflați toți salariați cu nr. de telefon de TELEORMAN (încep cu 021.....)
- d. Presupunând că există mai multe departament, fiecare având cel puțin un salariat, scrieți o interogare care să afișeze pentru fiecare departament: denumirea și nr. de angajați asociați acestuia.

6. Fie ERD-ul următor:



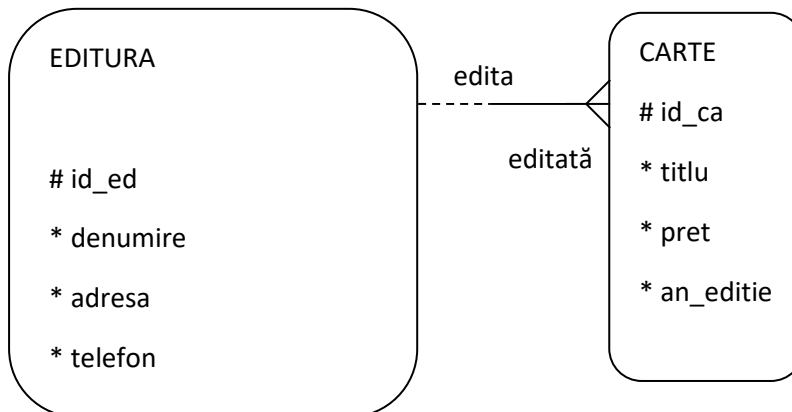
- a. Scrieți comenzile necesare realizării tabelelor aferente celor 2 entități
- b. Scrieți comenzile necesare realizării următoarelor instanțe:
 - i. 101, VANZARI, ALEXANDRIA
 - ii. 102, CONTABILITATE, BUCUREȘTI
 - iii. 1, IONESCU, PAUL, 825,null,101
 - iv. 2, MARINESCU, BOGDAN, 570, 0745033022, 102
- c. Presupunând că există și departamentul MANAGEMENT, afișați toți salariați acestui departament. Sortați descrescător după numele salariatului.
- d. Modificați interogarea de la punctul c. pentru a obține doar departamentele cu cel puțin 2 salariați.

7. Pentru următorul **ERD**, rezolvați:



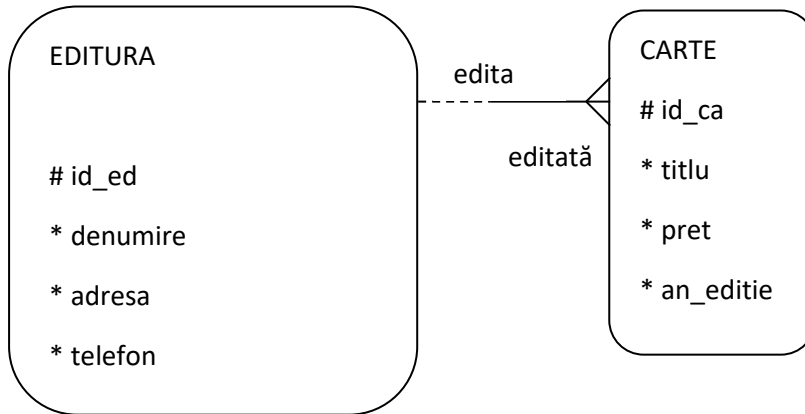
- creați tabelele aferente celor 2 entități
- creați cel puțin 5 instanțe în fiecare entitate folosind comanda INSERT INTO
- aflați toate cărțile editate la editura Minerva

8. Pentru următorul **ERD**, rezolvați:



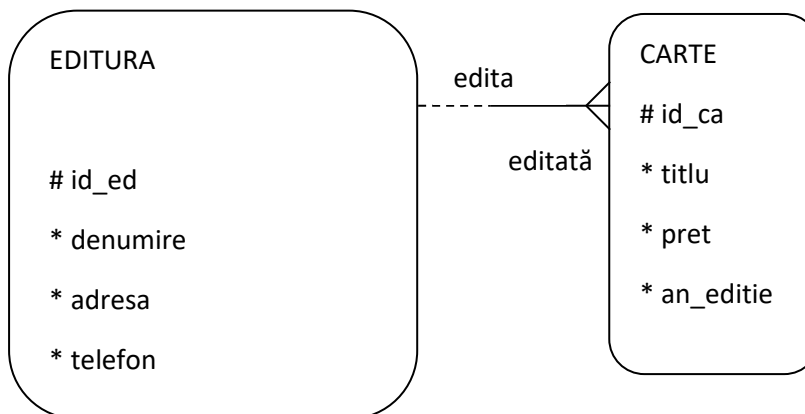
- creați tabelele aferente celor 2 entități
- creați cel puțin 5 instanțe în fiecare entitate folosind comanda INSERT INTO
- aflați toate cărțile editate la editura Minerva înainte de 1989

9. Pentru următorul **ERD**, rezolvați:



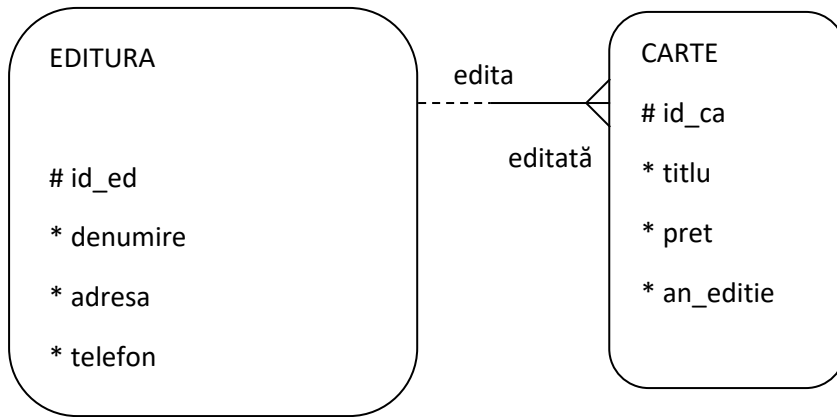
- creați tabelele aferente celor 2 entități
- creați cel puțin 5 instanțe în fiecare entitate folosind comanda INSERT INTO
- titlul, editura și prețul tuturor cărților editate între anii 1990 și 1995

10. Pentru următorul **ERD**, rezolvați:



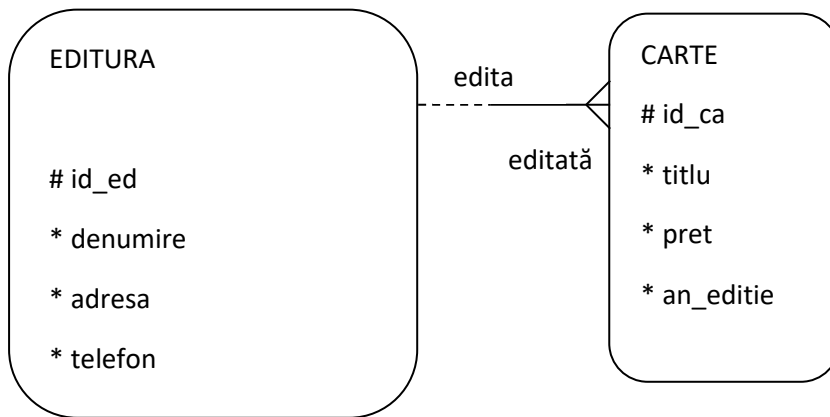
- creați tabelele aferente celor 2 entități
- creați cel puțin 5 instanțe în fiecare entitate folosind comanda INSERT INTO
- titlul, editura, prețul tuturor cărților editate în BUCURESTI sau CLUJ

11. Pentru următorul **ERD**, rezolvați:



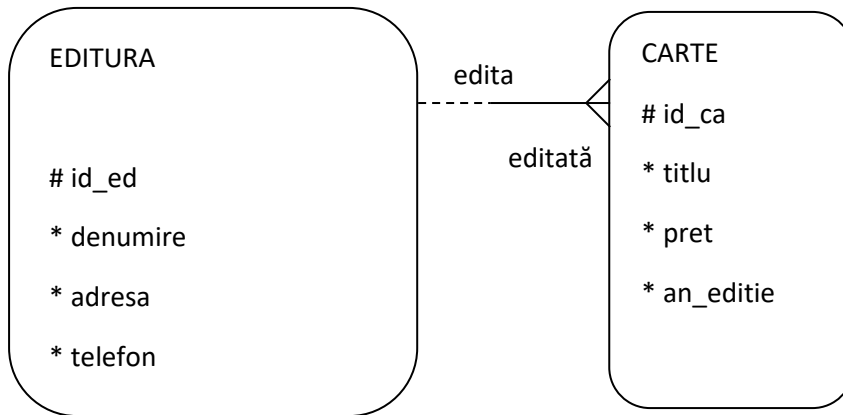
- creați tabelele aferente celor 2 entități
- creați cel puțin 5 instanțe în fiecare entitate folosind comanda INSERT INTO
- titlul, editura, prețul tuturor cărților al căror preț este egal cu cel mai mic preț

12. Pentru următorul **ERD**, rezolvați:



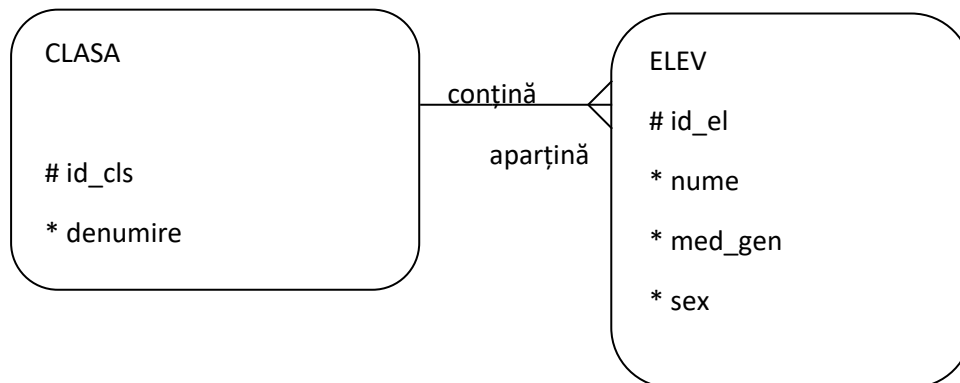
- creați tabelele aferente celor 2 entități
- creați cel puțin 5 instanțe în fiecare entitate folosind comanda INSERT INTO
- creați o tabelă ed_carte care să conțină titlul, editura, prețul tuturor cărților în ordine descrescătoare a prețului

13. Pentru următorul **ERD**, rezolvați:



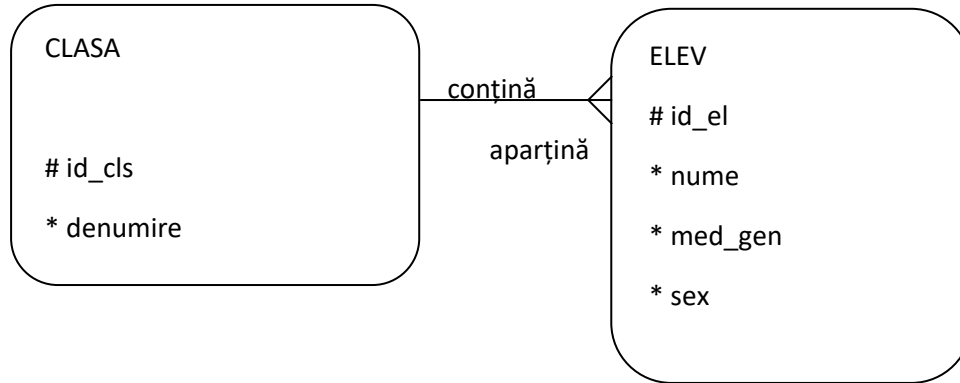
- creați tabelele aferente celor 2 entități
- creați cel puțin 5 instanțe în fiecare entitate folosind comanda INSERT INTO
- editurile cu cel puțin 3 cărți editate în anul 2000

14. Pentru următorul **ERD**, rezolvați:



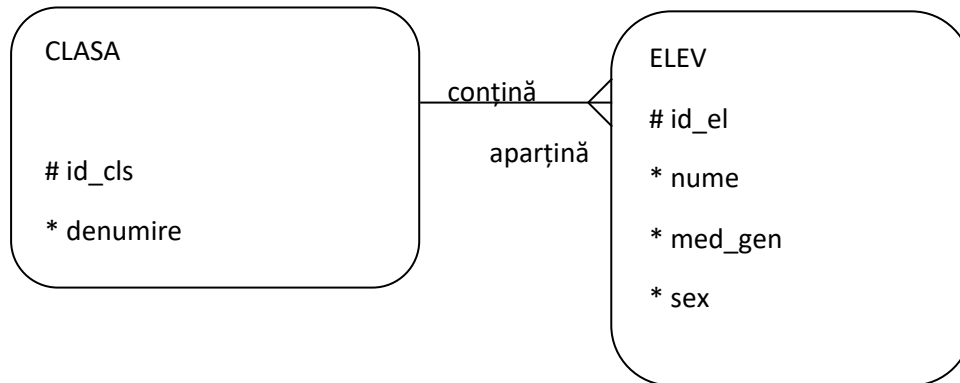
- creați tabelele aferente celor 2 entități
- creați cel puțin 5 instanțe în fiecare entitate folosind comanda INSERT INTO
- băieții clasei a 12B

15. Pentru următorul **ERD**, rezolvați:



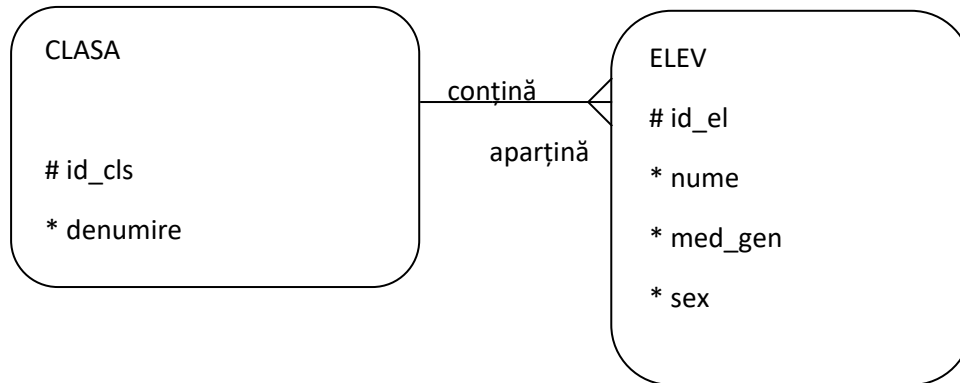
- creați tabelele aferente celor 2 entități
- creați cel puțin 5 instanțe în fiecare entitate folosind comanda INSERT INTO
- numele elevului, clasa și media generală pentru toți elevii cu media cuprinsă între 7.00 și 7.99

16. Pentru următorul **ERD**, rezolvați:



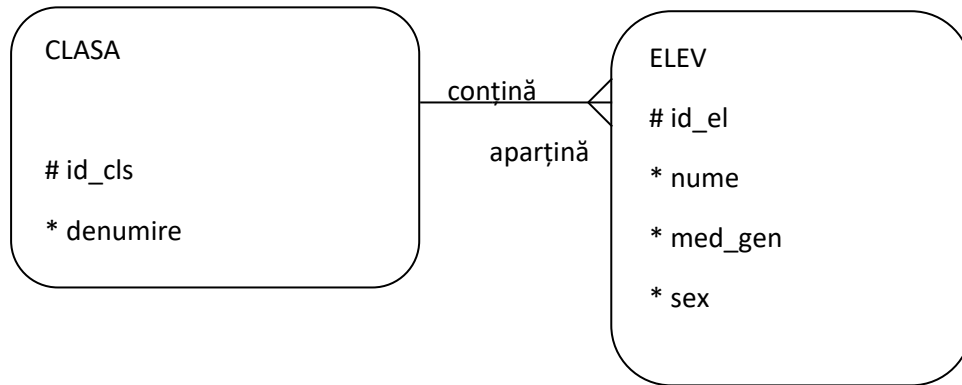
- creați tabelele aferente celor 2 entități
- creați cel puțin 5 instanțe în fiecare entitate folosind comanda INSERT INTO
- nr. elevilor din fiecare clasă

17. Pentru următorul ERD, rezolvați:



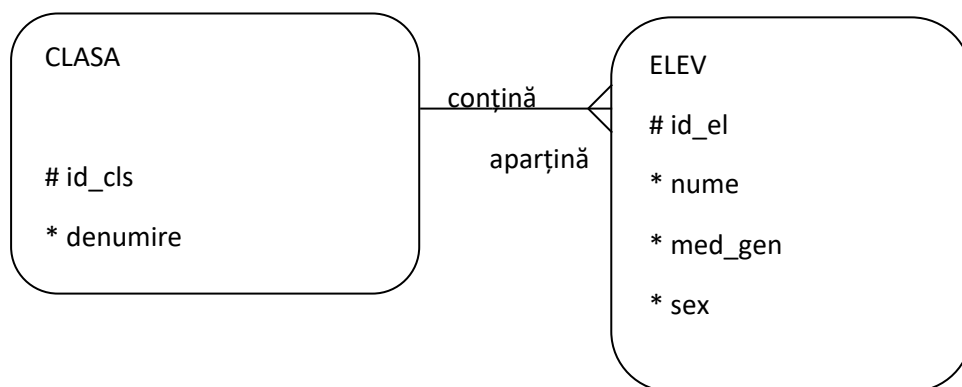
- creați tabelele aferente celor 2 entități
- creați cel puțin 5 instanțe în fiecare entitate folosind comanda INSERT INTO
- elevii clasei a 9B ordonați descrescător după medie și crescător după nume

18. Pentru următorul ERD, rezolvați:



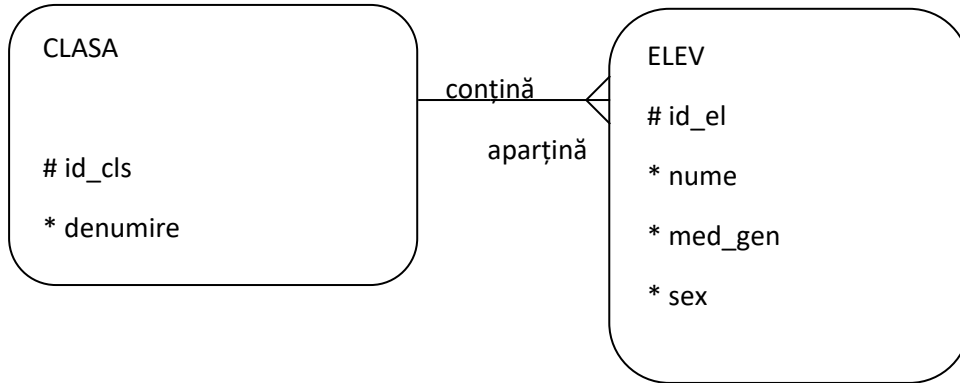
- creați tabelele aferente celor 2 entități
- creați cel puțin 5 instanțe în fiecare entitate folosind comanda INSERT INTO
- denumirea clasei și media generală aferentă clasei respective, ordonați descrescător după media generală

19. Pentru următorul ERD, rezolvați:



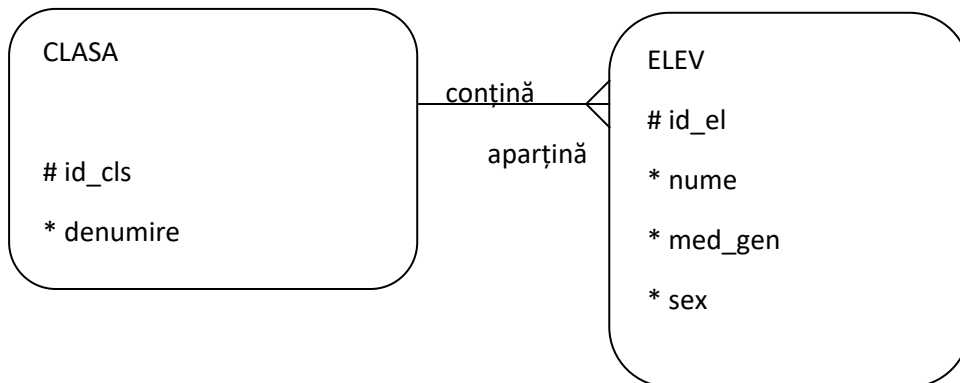
- creați tabelele aferente celor 2 entități
- creați cel puțin 5 instanțe în fiecare entitate folosind comanda INSERT INTO
- clasa cu cel mai mic nr. de elevi

20. Pentru următorul ERD, rezolvați:



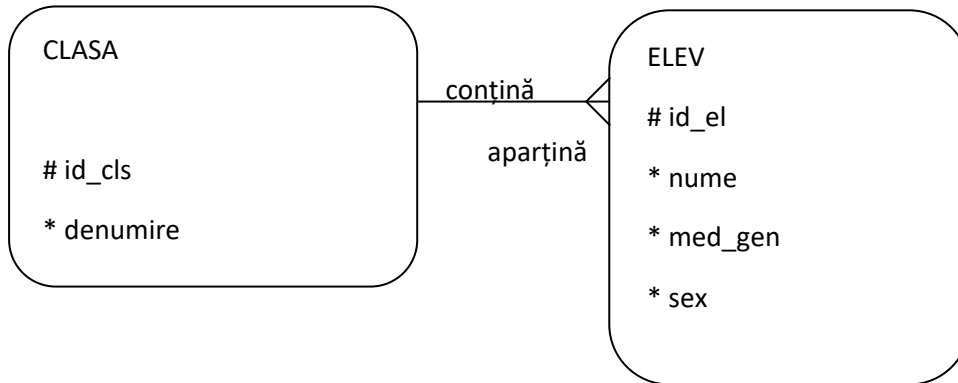
- creați tabelele aferente celor 2 entități
- creați cel puțin 5 instanțe în fiecare entitate folosind comanda INSERT INTO
- numele, clasa tuturor fetelor cu media mai mare decât 8.00

21. Pentru următorul ERD, rezolvați:



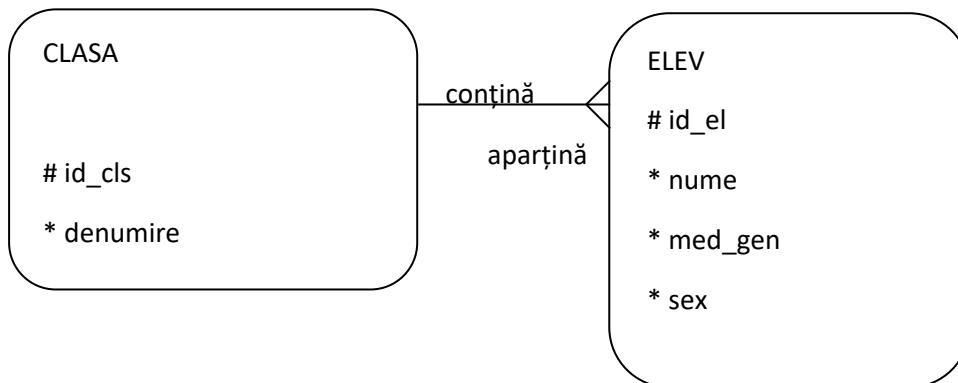
- creați tabelele aferente celor 2 entități
- creați cel puțin 5 instanțe în fiecare entitate folosind comanda INSERT INTO
- clasa, nr. de băieți pentru acele clase cu cel puțin 3 băieți

22. Pentru următorul **ERD**, rezolvați:



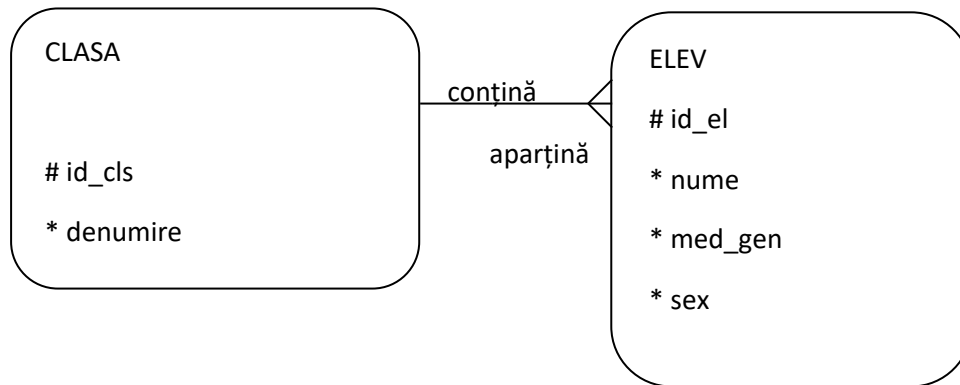
- creați tabelele aferente celor 2 entități
- creați cel puțin 5 instanțe în fiecare entitate folosind comanda INSERT INTO
- toți elevii care încep cu **A** din clasele 9A și 9B

23. Pentru următorul **ERD**, rezolvați:



- creați tabelele aferente celor 2 entități
- creați cel puțin 5 instanțe în fiecare entitate folosind comanda INSERT INTO
- nr. mediilor generale mai mare decât 9.00 din fiecare clasă.

24. Pentru următorul ERD, rezolvați:



- creați tabelele aferente celor 2 entități
- creați cel puțin 5 instanțe în fiecare entitate folosind comanda INSERT INTO
- numele, clasa tuturor fetelor cu media mai mare decât 8.00